



www.serpocom.com

Manual de Usuario Cyberprinter

Contenidos

- 1.1 Descripción de Cyberprinter
- 2. Instalación paso a paso de Servidor y Clientes
 - 2.1 Cyberprinter Servidor - Configurar Opciones
 - 2.2 Cyberprinter Servidor - Configurar Transferencia de bitácora
 - 2.3 Cyberprinter Servidor - Reportes Histórico
 - 2.4 Cyberprinter Servidor - Configurar Costo
 - 2.5 Configurar cliente
- 3.1 Manual del Operador - Visor de Actividades
- 4.1 La impresión no se refleja en la bitácora - Solución adicional

1.1 Descripción de Cyberprinter

Cyberprinter es el software de Serpol Software cuyo fin es establecer un conteo y/o control de impresiones en una o más PCs ya sea independientemente o en red. Así mismo Cyberprinter le permitirá recibir información por correo electrónico del uso de su(s) impresora(s)..

- Bitácora de uso con datos como número de hojas impresas, PC de origen, usuario emisor de impresión, título del documento, fecha y hora de impresión.
- Detecte debilidades y oportunidades del negocio, puede exportar la bitácora a un archivo CSV o texto.
- Cyberprinter es útil para cafés internet, cabinas, escuelas, universidades, hoteles, etc.

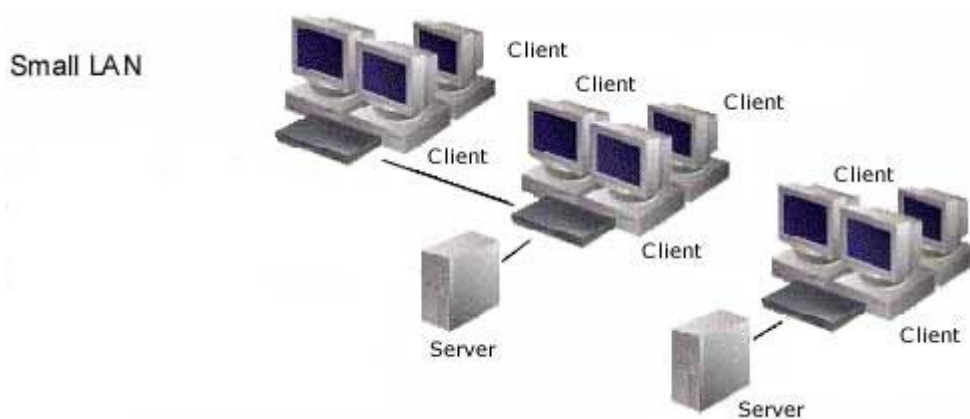
Requisitos Mínimos de Sistema Operativo

Cyberprinter ha sido instalado y probado exitosamente en:

- Windows 98 (primera y segunda edición)
- Windows Millenium (ME)
- Windows XP
- Windows 2000
- Windows NT
- Windows 2003 Server

Cyberprinter funciona con cualquier red de tipo TCP/IP (Si su red tiene la capacidad de navegar en Internet entonces es TCP/IP)

¿Cómo funciona Cyberprinter?



Cyberprinter consiste en dos programas:

- un monitor o servidor
- un programa cliente

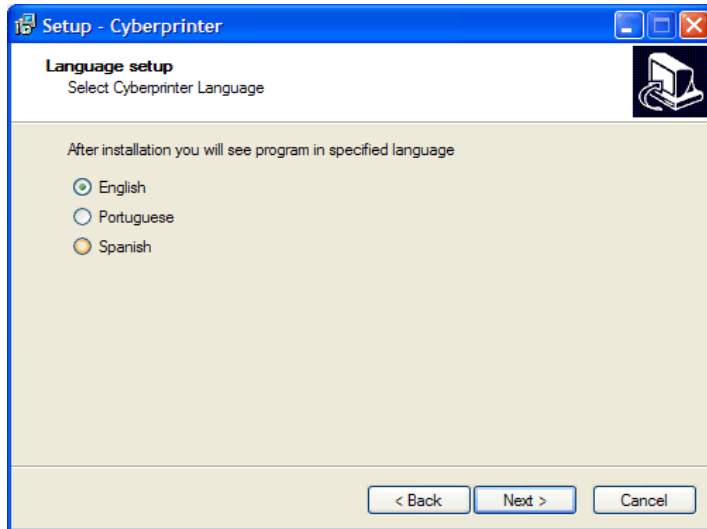
Instale el programa monitor en la PC del administrador de la red y el cliente en cada una de las PCs que se requieren tener bajo control, para tener acceso a la configuración de Cyberprinter se requiere de una contraseña para evitar que cualquier persona pueda hacer cambios a esta configuración.

Operación de Cyberprinter

Cyberprinter Server se puede instalar en cualquier PC de la Red, es decir no es necesario instalarlo en la PC que tenga las impresoras directamente conectadas. Cyberprinter funciona con:

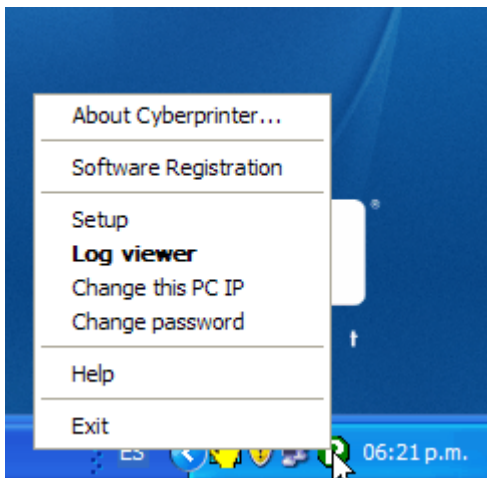
- impresoras remotas conectadas por medio de internet o por medio de TCP/IP
- funciona con impresoras que tengan su propia tarjeta de red (sin PC conectada)
- prácticamente TODAS las marcas de impresoras de inyección de tinta e impresoras laser
- servidores de impresión

2. Instalación paso a paso de Servidor y Clientes



La instalación de Cyberprinter Servidor es por medio del asistente de instalación marcado con el nombre Server Software. Para la instalación de el software cliente consulte la sección 2.5 de este manual.

1. Copie el programa de instalación a la PC que va a ser utilizada por el operador de Cyberprinter.
2. Ejecute el asistente seleccionando el idioma a elegir.
3. Haga click en el botón "Next" hasta finalizar

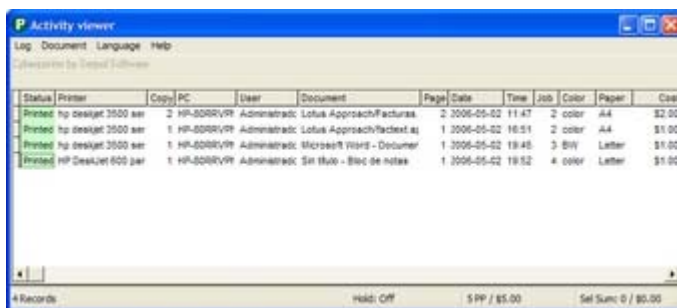


Una vez finalizada la instalación Cyberprinter es ejecutado automáticamente. De no ser así haga clic en el botón de

inicio->Todos los programas->Cyberprinter

Siga las instrucciones para tener acceso a la configuración de Cyberprinter:

1. Posicione el mouse encima del icono de la "P".
2. Haga clic con el botón derecho del mouse. Como alternativa puede presionar las teclas CTRL+F2 al mismo tiempo para que aparezca el menú de opciones.
3. Seleccione la opción de Bitácora (Log viewer) para abrir la ventana con la actividad de impresión.



Envíe una impresión de prueba:

1. Envíe una impresión de prueba, utilice cualquier aplicación como notepad, word, etc.
2. Revise que la bitácora refleje la impresión reciente



En caso que desee entrar a la opción **Configurar** (Setup), una contraseña le será solicitada. **Inicialmente la contraseña es EVAL** con mayúsculas. La contraseña se puede cambiar en cualquier momento con la opción **Change password**

Si todo va bien entonces brinque la sección de solución de problemas.

Solución de problemas I

Revise esta sección solo en caso que alguno de los pasos anteriores no haya sido completado.

1. Al momento de iniciar la instalación con el asistente aparece un mensaje indicando que el software ha sido bloqueado. Solución esto puede deberse a algún programa antivirus o alguna política de la red, revise cualquiera de estos elementos y busque la forma de permitir la instalación del software, ya sea agregándolo a una lista de excepción o desactivando temporalmente la barrera.

2. Al momento de arrancar Cyberprinter aparece un mensaje emergente de windows indicando si desea mantener bloqueado el programa o si es necesario desbloquearlo. La respuesta es desbloquearlo. En caso que por error se haya solicitado bloquear el software, siga estos pasos para desbloquearlo manualmente.

a) Haga clic en el botón inicio, luego "panel de configuración"

b) Vaya a firewall de windows y luego vaya a la pestaña "Excepciones"

c) Busque Cyberprinter, en caso que la casilla esté vacía verifíquela, clic en el botón aceptar

3. Al momento de Arrancar Cyberprinter aparece un mensaje de Cyberprinter solicitando la selección de un número IP. Solución es común instalar el servidor en una PC con dos o más tarjetas de red. Cada tarjeta de red tiene su propio IP. Es necesario elegir el IP que vaya de acuerdo con la numeración de la red interna. Si por ejemplo una de las tarjetas de red es 200.20.15.30 y la otra es 192.168.1.1 es muy posible que la segunda sea la mejor opción pues la numeración 192.168.XXX.XXX es utilizada para redes locales. Los demás IPs de su red tienen que empezar con los mismos números 192.168.XXX.XXX

Instalar y configurar clientes

Instale en cada una de las PCs restantes de la red usando el programa cliente. Para mayor información consulte la sección 2.5 de este manual.

Solución de problemas II

Síntoma

Aparece el mensaje "the InjectService must be installed first" o "only users with administrator privileges can run this program" y al momento de imprimir las impresiones no aparecen en la bitácora.

Solución

Esto es debido a dos posibles situaciones:

- El uso de una aplicación con el nombre de DEEP FREEZE instalado en la misma PC que Cyberprinter
- La PC tiene una cuenta con derechos de invitado (guest) o derechos limitados

Para resolver el problema con DEEP FREEZE siga estos pasos:

1. Inicie DEEP FREEZE en modo DESCONGELADO

2. Vaya a la carpeta de instalación de Cyberprinter, por lo regular es c:\archivos de programa\Cyberprinter pero puede variar

3. Ejecute dos servicios INJECTSERVICE.EXE y también INJECSERVICEP.EXE

4. Reinicie DEEP FREEZE en modo CONGELADO

Los mensajes emergentes ya no aparecerán y será posible ver lo que se imprime en la bitácora.

Síntoma

Ya no aparecen los mensajes emergentes pero aún no se reflejan las impresiones de los clientes en la bitácora

Solución

Haga las siguientes verificaciones para hallar donde puede localizarse el problema

- Si esto sucede solo en algunas maquinas de la red verifique el FIREWALL tanto del servidor como de las PCs con problemas
- Verifique que el Cliente tenga el IP del servidor correctamente configurado. Aunque los clientes automáticamente detectan la presencia del servidor, es posible que en redes complejas sea requerida asistencia humana.

2.1 Cyberprinter Servidor - Configurar Opciones



Cyberprinter tiene dos modos de operación:

Impresión normal:

Cualquier documento enviado a la impresora será inmediatamente impreso y registrado en la bitácora, este modo es soportado por win98, win ME, win 2000, win XP. Este modo es el preestablecido de fábrica.

Impresión con retención:

Cualquier documento enviado a la impresora será inmediatamente pausado y registrado en la bitácora, un commando del operador será requerido para imprimir los documentos seleccionados. Usted puede seleccionar que impresoras retendrán documentos, las impresoras no seleccionadas funcionarán de forma normal. Para poder utilizar este modo usted necesita 2000, win XP or win 2003 instalado junto con Cyberprinter servidor, el resto de las PCs de su red pueden ser al menos win98.

Mantener impresoras bloqueadas cuando termine Cyberprinter (Keep printer blocked)

Cuando esta opción esta verificada todos los documentos serán pausados aún si Cyberprinter es terminado, la operación volverá a la normalidad cuando el operador reinicie Cyberprinter. Esta opción garantiza que Cyberprinter correrá cuando la impresora sea utilizada. Si esta opción no esta verificada, las impresoras imprimiran sin pausar los documentos tan pronto como Cyberprinter sea terminado.

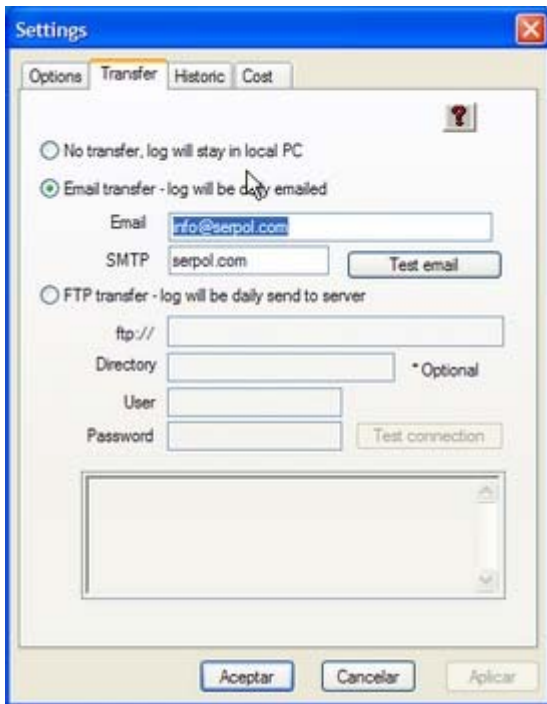
Guardar la bitácora en un archivo (Save printer log to File)

Cyberprinter puede guardar la bitácora en un archivo de texto con el nombre y en el directorio que usted desee. Este archivo es escrito en tiempo real. Esta opción es útil si los datos van a ser utilizado por algun programa externo, dicho programa necesita ser capaz de leer el archivo de texto y procesar los campos que vendrán separados por comas.

Guardar el acceso de los clientes a un archivo (Save clients login to file)

Esta opción es útil para conocer si efectivamente todas las PCs cliente estan en línea con el servidor. Existen diferentes razones por lo que esto no pudiera ser así, como lo es que alguna PC estuviera apagada.

2.2 Cyberprinter Servidor - Configurar Transferencia de bitácora



Puede configurar Cyberprinter para que envíe la bitácora de operación a su buzón de correo electrónico, con las ventajas:

- Tener un resumen de la operación diaria de forma desatendida
- Publicar la bitácora en un servidor web para posterior consulta

Email. para configurar el envío de la bitácora a su correo electrónico, solo es necesario especificar su dirección de correo electrónico. Además es necesario especificar una dirección SMTP, esta dirección la puede obtener con su proveedor de internet o con el administrador de su red.

FTP. Este tipo de transferencia permite subir directamente el archivo de la bitácora a un servidor, sólo es necesario conocer la dirección o el IP, el directorio o camino interno del servidor y contar con un nombre de usuario y una contraseña. El botón "Probar conexión" permite saber si la configuración fue correcta al hacer un intento de conexión sin subir un archivo.

Botón probar email:

Este botón permitirá probar si la configuración fue correcta o no. Un ejemplo de una sesión correcta será:

```
Email Test successfully sent.
250 2.0.0 i440i5Ko028261 Message accepted for delivery
354 Enter mail, end with "." on a line by itself
DATA
250 2.0.0 Reset state
RSET
250 HELP
250-DELIVERBY
250-ETRN
250-DSN
250-SIZE
250-8BITMIME
250-ENHANCEDSTATUSCODES
250-mail.gem.com.mx Hello dialup467.gem.net [201.130.7.211], pleased to meet you
EHLO vaio
220 mail.gem.com.mx ESMTP Sendmail 8.12.8/8.12.8; Mon, 3 May 2004 19:44:05 -0500
Connected.
Connecting to mail server.
```

Botón probar conexión FTP:

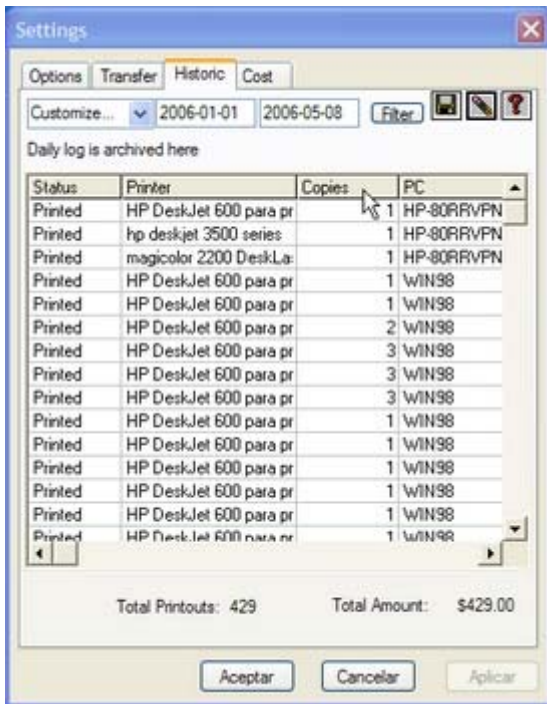
Este botón permitirá probar si la configuración fue correcta o no. Un ejemplo de una sesión correcta será:

```
230 User bioscall logged in.
PASS *****
331 Password required for bioscall.
USER bioscall
220 ProFTPD 1.2.8 Server (ProFTPD) [iris.w6b.sgi.interservers.com]
220-This computer system is for authorized users only. Individuals using this
Connected.
Connecting to FTP server.
```

Los datos se leerán en forma reversa, es decir la primera línea es el estado actual de la comunicación. Una sesión rechazada será:

```
530 Login incorrect.
PASS *****
331 Password required for bioscall.
USER bioscall
220 ProFTPD 1.2.8 Server (ProFTPD) [iris.w6b.sgi.interservers.com]
220-This computer system is for authorized users only. Individuals using this
Connected.
Connecting to FTP server
```

2.3 Cyberprinter Servidor - Reportes Histórico



Status	Printer	Copies	PC
Printed	HP DeskJet 600 para pr	1	HP-80RRVFN
Printed	hp deskjet 3500 series	1	HP-80RRVFN
Printed	magicolor 2200 DeskLa	1	HP-80RRVFN
Printed	HP DeskJet 600 para pr	1	WIN98
Printed	HP DeskJet 600 para pr	1	WIN98
Printed	HP DeskJet 600 para pr	2	WIN98
Printed	HP DeskJet 600 para pr	3	WIN98
Printed	HP DeskJet 600 para pr	3	WIN98
Printed	HP DeskJet 600 para pr	3	WIN98
Printed	HP DeskJet 600 para pr	1	WIN98
Printed	HP DeskJet 600 para pr	1	WIN98
Printed	HP DeskJet 600 para pr	1	WIN98
Printed	HP DeskJet 600 para pr	1	WIN98
Printed	HP DeskJet 600 para pr	1	WIN98
Printed	HP DeskJet 600 para pr	1	WIN98
Printed	HP DeskJet 600 para pr	1	WIN98

Total Printouts: 429 Total Amount: \$429.00

Cyberprinter tiene dos tipos de ventanas diferentes para visualizar registros de impresión

- El registro diario o bitácora
- El registro histórico

Separar en dos tipos de ventana es útil para evitar problemas al momento de generar reportes, pues resulta confuso incluir datos cuyo estatus puede cambiar en cualquier momento. Cyberprinter lleva una bitácora de la actividad del día actual en la parte conocida como **bitácora**, al día siguiente los datos del día anterior pasan a un archivo general conocido como **histórico**.

Tres operaciones pueden ser realizadas con este archivo histórico:

1. Guardar como archivo de texto

Presione el botón con el ícono de disco flexible.

Paso seguido escriba un nombre para su archivo.

El formato del archivo será texto, separando por comas cada campo. Si lo desea puede leer el archivo desde su hoja de cálculo favorita.

2. Eliminar histórico

Mientras más datos estén contenidos en el histórico disminuye la velocidad para desplegarlos. Es recomendable respaldar los datos históricos y posteriormente eliminarlos para mejorar el desempeño. Sólo la persona con contraseña autorizada podrá hacer esta operación.

3. Filtro de datos

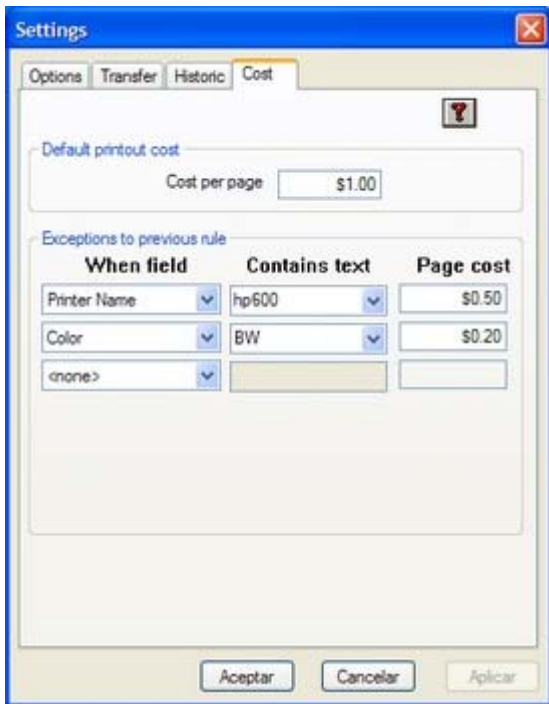
Puede filtrar los datos de acuerdo a los siguientes conceptos:

- Dia Anterior (los datos del día actual se encontrarán en la ventana de bitácora)
- Esta Semana (el inicio de semana es a partir del domingo)
- Este Mes (el inicio de mes es el día primero)
- Personalizar (puede elegir un rango de fechas y despues presione el botón FILTER)

Estadísticas

Presenta el dato del número total de impresiones de acuerdo al filtro establecido (Total Printouts), así como el costo total de dichas impresiones (Total Amount).

2.4 Cyberprinter Servidor - Configurar Costo



Cyberprinter puede asociar un costo por impresión de acuerdo a los siguientes criterios

- Texto contenido dentro del nombre de la impresora
- Texto contenido dentro del nombre del documento
- Tipo de color de impresión (Solo para impresoras a color)
- Tamaño de Papel

Usted puede establecer hasta 3 criterios de costo al mismo tiempo. Al momento de imprimir Cyberprinter revisa si la impresión cumple con alguno de los criterios establecidos en esta opción. En caso que el criterio sea encontrado entonces Cyberprinter asignará el costo por impresión correspondiente. En caso contrario Cyberprinter asignará el costo por defecto (Default printout cost). El esquema para establecimiento de costos es muy flexible y puede funcionar para cualquier cantidad de impresoras a pesar que solo existen 3 renglones para excepciones.

Ejemplos de uso:

CASO I

Usted tiene dos impresoras una laser monocromática (hp laserjet 6L) y otra impresora a color (hp 600 deskjet) y quiere cobrar \$0.50 por hoja de impresión en la primera y \$1.00 por hoja de impresión en la segunda. Puede establecer el costo de impresión por defecto (Default printout cost) en \$1.00 y paso seguido seleccionar "printer name" en la primera columna para luego escribir "6L" (como solo tiene dos impresoras no es opción que se confunda con la 6L), posteriormente escriba \$0.50 en la última columna.

CASO II

Tiene una impresora a color laser pero quiere asignar precios dependiendo del tipo de impresión realizada (Monocromática o a Color). Primero establezca un precio por defecto (\$1.00) y posteriormente seleccione "Color" en la primera columna, paso seguido seleccione "Color" en la segunda columna, finalizando con (\$1.50) en la tercera columna. De esta manera cada que una impresión sea a color se asignará \$1.50 y en caso contrario \$1.00.

CASO III

Tiene una impresora y quiere cobrar \$1.20 por impresiones de tamaño oficio, \$0.80 por impresiones para sobres, \$2.50 por impresiones tamaño tabloide y \$1.00 para tamaño carta. Primero establezca el precio por defecto \$1.00 para incluir a las impresiones carta y cualquier otra, segundo seleccione "Paper Size" en la primera columna y seleccione "Tabloid" en la segunda columna, posteriormente escriba \$2.50. Repita los mismos pasos colocando "ENV" y \$0.80 en segunda y tercera columna y finalmente despues de seleccionar "Paper Size" en el ultimo renglón seleccione "Legal" y \$1.20

CASO IV

Usted tiene 15 impresoras con nombres diferentes y quiere asociar un costo dependiendo del departamento administrativo en la que se encuentra, existen 3 departamentos uno tiene 7 impresoras otro tiene 3 y el ultimo tiene 5.

Solución. Vaya al panel de control de las impresoras y cambie el nombre de las mismas añadiendo algún texto que las identifique ejemplo "hp laserjet 3350 (ventas)", "hp 600 deskjet (ventas)", etc. paso seguido establezca un costo por defecto, en la primera columna seleccione "Printer Name", escriba "(ventas)" en segunda columna y finalmente ponga el costo para esta clasificación.

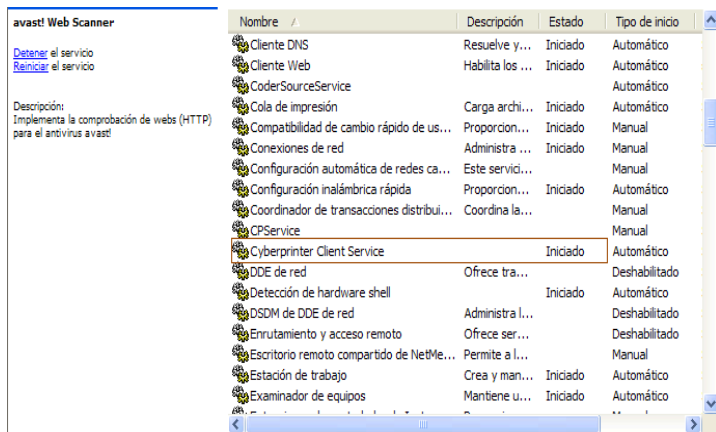
2.5 Configurar cliente



Ejecute el asistente de instalación del software cliente en las PCs de su red. Dicho asistente tiene formato MSI por lo cual será posible instalar tanto en cada PC como en todas las PCs de su red en un solo paso utilizando las políticas de grupo (GPO), a continuación se describe el procedimiento de instalación en cada PC.

1. Verifique que Cyberprinter servidor haya sido instalado en alguna otra PC de la red. Dicho software deberá estar corriendo adecuadamente de acuerdo al procedimiento descrito en este manual.

2. Ejecute el asistente de instalación del Cyberprinter cliente.



Una vez finalizada la instalación verifique que el servicio haya sido instalado y también haya sido iniciado (vea imagen izquierda).

Para revisar eso vaya al siguiente trayecto:

Panel de Control -> Herramientas Administrativas -> Servicios

La siguiente prueba es realizar una impresión desde la PC donde recién instaló. La impresión deberá ser visible en la PC con el Cyberprinter servidor instalado.

Regularmente en cuanto los clientes son instalados e iniciados el Cyberprinter servidor se comunica con ellos configurando automáticamente esta opción en cada uno de los clientes. Sin embargo es posible que esto pueda no suceder debido a que el servidor se encuentre apagado, también es posible que el servidor se encuentre en una red diferente a la red en la que están los clientes, esto es debido a la utilización de dos o más tarjetas de red en un mismo servidor.

Si Cyberprinter servidor no estaba funcionando cuando instaló el cliente, arranque el Cyberprinter servidor y paso seguido detenga e inicie el Cyberprinter cliente. Diariamente el cliente buscará al servidor en la misma PC que se registró como servidor pero en caso que el servidor cambie el cliente lo hallará automáticamente.

En caso que el cliente no pueda encontrar al servidor revise paso a paso la sección de instalación si todo se encuentra en orden puede revisar el registro de la PC donde instaló el cliente:

HKEY_LOCAL_MACHINE\Software\Serpol Software\Cyberprinter, paso seguido revise la dirección del servidor en ServerIP

Consulte la sección de solución a problemas en [Instalación paso a paso](#) para resolver problemas relacionados con:

- [Imposibilidad para comunicar los clientes con el servidor](#)

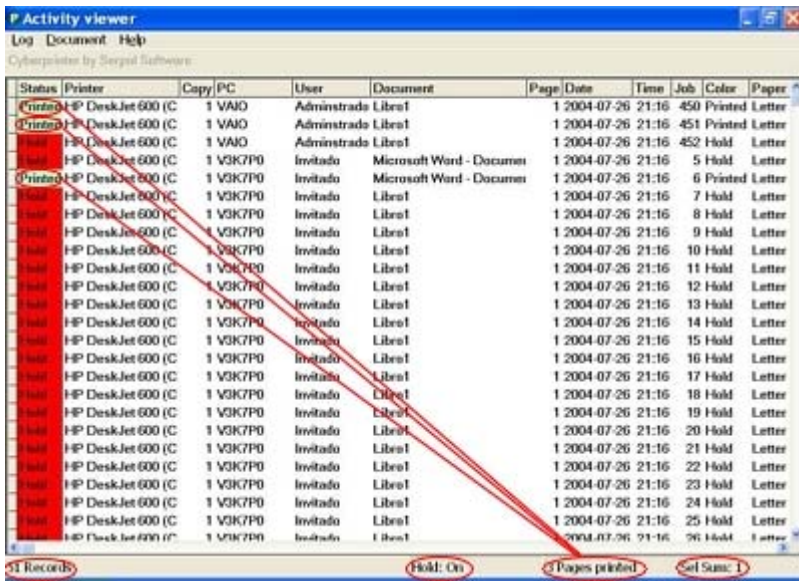
¿Cómo averiguar el IP del servidor?

1. Vaya al Cyberprinter servidor

2. Posicione el mouse encima del ícono de la P

3. Un mensaje emergente aparecerá con el IP correspondiente

3.1 Visor de Actividades



Status	Printer	Copy/PC	User	Document	Page	Date	Time	Job	Color	Paper
Printed	HP DeskJet 600 (C)	1 VAJO	Administrado	Libro1	1	2004-07-26	21:16	450	Printed	Letter
Printed	HP DeskJet 600 (C)	1 VAJO	Administrado	Libro1	1	2004-07-26	21:16	451	Printed	Letter
Printed	HP DeskJet 600 (C)	1 VAJO	Administrado	Libro1	1	2004-07-26	21:16	452	Hold	Letter
Hold	HP DeskJet 600 (C)	1 V3K7P0	Invitado	Microsoft Word - Documen	5	2004-07-26	21:16	5	Hold	Letter
Printed	HP DeskJet 600 (C)	1 V3K7P0	Invitado	Microsoft Word - Documen	6	2004-07-26	21:16	6	Printed	Letter
Hold	HP DeskJet 600 (C)	1 V3K7P0	Invitado	Libro1	7	2004-07-26	21:16	7	Hold	Letter
Hold	HP DeskJet 600 (C)	1 V3K7P0	Invitado	Libro1	8	2004-07-26	21:16	8	Hold	Letter
Hold	HP DeskJet 600 (C)	1 V3K7P0	Invitado	Libro1	9	2004-07-26	21:16	9	Hold	Letter
Hold	HP DeskJet 600 (C)	1 V3K7P0	Invitado	Libro1	10	2004-07-26	21:16	10	Hold	Letter
Hold	HP DeskJet 600 (C)	1 V3K7P0	Invitado	Libro1	11	2004-07-26	21:16	11	Hold	Letter
Hold	HP DeskJet 600 (C)	1 V3K7P0	Invitado	Libro1	12	2004-07-26	21:16	12	Hold	Letter
Hold	HP DeskJet 600 (C)	1 V3K7P0	Invitado	Libro1	13	2004-07-26	21:16	13	Hold	Letter
Hold	HP DeskJet 600 (C)	1 V3K7P0	Invitado	Libro1	14	2004-07-26	21:16	14	Hold	Letter
Hold	HP DeskJet 600 (C)	1 V3K7P0	Invitado	Libro1	15	2004-07-26	21:16	15	Hold	Letter
Hold	HP DeskJet 600 (C)	1 V3K7P0	Invitado	Libro1	16	2004-07-26	21:16	16	Hold	Letter
Hold	HP DeskJet 600 (C)	1 V3K7P0	Invitado	Libro1	17	2004-07-26	21:16	17	Hold	Letter
Hold	HP DeskJet 600 (C)	1 V3K7P0	Invitado	Libro1	18	2004-07-26	21:16	18	Hold	Letter
Hold	HP DeskJet 600 (C)	1 V3K7P0	Invitado	Libro1	19	2004-07-26	21:16	19	Hold	Letter
Hold	HP DeskJet 600 (C)	1 V3K7P0	Invitado	Libro1	20	2004-07-26	21:16	20	Hold	Letter
Hold	HP DeskJet 600 (C)	1 V3K7P0	Invitado	Libro1	21	2004-07-26	21:16	21	Hold	Letter
Hold	HP DeskJet 600 (C)	1 V3K7P0	Invitado	Libro1	22	2004-07-26	21:16	22	Hold	Letter
Hold	HP DeskJet 600 (C)	1 V3K7P0	Invitado	Libro1	23	2004-07-26	21:16	23	Hold	Letter
Hold	HP DeskJet 600 (C)	1 V3K7P0	Invitado	Libro1	24	2004-07-26	21:16	24	Hold	Letter
Hold	HP DeskJet 600 (C)	1 V3K7P0	Invitado	Libro1	25	2004-07-26	21:16	25	Hold	Letter
Hold	HP DeskJet 600 (C)	1 V3K7P0	Invitado	Libro1	26	2004-07-26	21:16	26	Hold	Letter

48 Records Hold: On 0 Pages printed Sel Sum: 1

Para tener acceso al visor de actividades realice los siguientes pasos:

1. Haga click con el botón de la derecha del mouse encima del icono de Cyberprinter (circulo verde con la "P")
2. Seleccione la opción **Bitácora** (Log Viewer)

Los totales impresos son desplegados en barra de estado que se encuentra en la parte baja de la pantalla, cuatro campos son mostrados:

Registros totales:

Este es el número total de registros desplegados. Si tiene configurado el modo de retención, esta cuenta será el número de documentos impresos más documentos retenidos.

Estado del modo de operación:

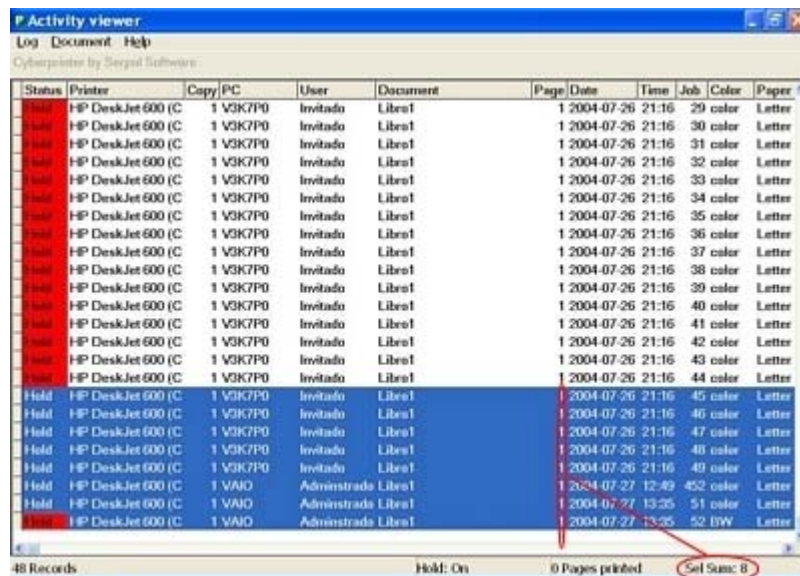
Si tiene instalado Cyberprinter server en win 2000 o winXP o win 2003, usted hallará disponible este modo de retención. Dicho modo le permitirá retener cualquier documento antes de que sea realmente impresa. Si desea configurar este modo usted deberá ir a Opciones en el menú de configuración.

Cuenta de páginas impresas:

Cuando un documento es impreso en efecto, la celda de la primera columna se coloreará verde. Solo páginas impresas serán contadas aquí, páginas retenidas no serán contabilizadas (en modo de retención).

Suma del seleccionado:

Usted necesita seleccionar algunos registros para poder hacer algunas operaciones con ellos como imprimir o cancelar esos registros. Pero también puede contar el número de páginas simplemente seleccionando registros, no importa si los registros seleccionados son impresos o retenidos.



Status	Printer	Copy/PC	User	Document	Page	Date	Time	Job	Color	Paper
Hold	HP DeskJet 600 (C)	1 V3K7P0	Invitado	Libro1	29	2004-07-26	21:16	29	color	Letter
Hold	HP DeskJet 600 (C)	1 V3K7P0	Invitado	Libro1	30	2004-07-26	21:16	30	color	Letter
Hold	HP DeskJet 600 (C)	1 V3K7P0	Invitado	Libro1	31	2004-07-26	21:16	31	color	Letter
Hold	HP DeskJet 600 (C)	1 V3K7P0	Invitado	Libro1	32	2004-07-26	21:16	32	color	Letter
Hold	HP DeskJet 600 (C)	1 V3K7P0	Invitado	Libro1	33	2004-07-26	21:16	33	color	Letter
Hold	HP DeskJet 600 (C)	1 V3K7P0	Invitado	Libro1	34	2004-07-26	21:16	34	color	Letter
Hold	HP DeskJet 600 (C)	1 V3K7P0	Invitado	Libro1	35	2004-07-26	21:16	35	color	Letter
Hold	HP DeskJet 600 (C)	1 V3K7P0	Invitado	Libro1	36	2004-07-26	21:16	36	color	Letter
Hold	HP DeskJet 600 (C)	1 V3K7P0	Invitado	Libro1	37	2004-07-26	21:16	37	color	Letter
Hold	HP DeskJet 600 (C)	1 V3K7P0	Invitado	Libro1	38	2004-07-26	21:16	38	color	Letter
Hold	HP DeskJet 600 (C)	1 V3K7P0	Invitado	Libro1	39	2004-07-26	21:16	39	color	Letter
Hold	HP DeskJet 600 (C)	1 V3K7P0	Invitado	Libro1	40	2004-07-26	21:16	40	color	Letter
Hold	HP DeskJet 600 (C)	1 V3K7P0	Invitado	Libro1	41	2004-07-26	21:16	41	color	Letter
Hold	HP DeskJet 600 (C)	1 V3K7P0	Invitado	Libro1	42	2004-07-26	21:16	42	color	Letter
Hold	HP DeskJet 600 (C)	1 V3K7P0	Invitado	Libro1	43	2004-07-26	21:16	43	color	Letter
Hold	HP DeskJet 600 (C)	1 V3K7P0	Invitado	Libro1	44	2004-07-26	21:16	44	color	Letter
Hold	HP DeskJet 600 (C)	1 V3K7P0	Invitado	Libro1	45	2004-07-26	21:16	45	color	Letter
Hold	HP DeskJet 600 (C)	1 V3K7P0	Invitado	Libro1	46	2004-07-26	21:16	46	color	Letter
Hold	HP DeskJet 600 (C)	1 V3K7P0	Invitado	Libro1	47	2004-07-26	21:16	47	color	Letter
Hold	HP DeskJet 600 (C)	1 V3K7P0	Invitado	Libro1	48	2004-07-26	21:16	48	color	Letter
Hold	HP DeskJet 600 (C)	1 V3K7P0	Invitado	Libro1	49	2004-07-26	21:16	49	color	Letter
Hold	HP DeskJet 600 (C)	1 VAJO	Administrado	Libro1	452	2004-07-27	12:49	452	color	Letter
Hold	HP DeskJet 600 (C)	1 VAJO	Administrado	Libro1	51	2004-07-27	13:25	51	color	Letter
Hold	HP DeskJet 600 (C)	1 VAJO	Administrado	Libro1	52	2004-07-27	13:25	52	BW	Letter

48 Records Hold: On 0 Pages printed Sel Sum: 8

4.1 La impresión no se refleja en la bitácora

Revise la sección "[Instalación paso a paso de Servidor y Clientes](#)" ahí encontrará mayor información si es que los siguientes casos no son de utilidad para resolver el problema.

Las razones para que esto suceda pueden ser las siguientes:

Caso I

No puedo ver la impresión realizada en la PC que tiene instalado Cyberprinter Servidor.

Si usted tiene win2000, XP o 2003 Server y esta intentando ver la bitacora desde una cuenta de usuario, recomendamos intentar una impresion desde una cuenta con derechos de administrador, si la bitacora refleja la impresión entonces el problema es debido a la falta de derechos suficientes para leer archivos de la carpeta donde esta instalado Cyberprinter. Si está utilizando el programa DEEP FREEZE tambien puede ser la razón para este problema, lea la solución en "[Instalación paso a paso de Servidor y Clientes](#)"

Caso II

Si puedo ver la impresión realizada en la PC que tiene instalado Cyberprinter Servidor, pero no puedo ver las impresiones emitidas desde los clientes.

No hay comunicación del PC cliente con la PC de la aplicación servidor. Esto puede deberse a un problema en la configuración de la red del protocolo TCP/IP, para probar la conectividad de su red se sugiere usar el comando PING.

Si hay conexión del cliente con el servidor pero el cliente no localiza al servidor. Esto puede deberse a problemas en la PC donde se ha instalado el servidor, los problemas pueden ser: tarjeta de red defectuosa, cable de red defectuoso, o un problema común es en el caso de utilizar XP como servidor tiene el inconveniente de presentar como IP 0.0.0.0 al momento de desconectar el cable de red o al momento de inicial la PC lo cual es una dirección inválida. Sugerencias: revise el IP reportado por Cyberprinter, solo posicione el mouse encima del logo en la bandeja de íconos, aparecera el IP actual, debe coincidir con el IP de su PC actual, para verificar el IP actual abra una ventana ms-dos y aplique el comando IPCONFIG.

Si esto no funciona, es posible que exista conflicto con el puerto de comunicaciones UDP=8181, este puerto puede estar bloqueado por programas como cortafuegos. En caso de estar utilizando estos puertos por otra aplicación sugerimos liberarlos para que Cyberprinter pueda funcionar correctamente.

Contáctenos

Ventas: infomes@serpol.com soporte técnico support@serpol.com
Por teléfono: +52 (222) 237 51 70 (Puebla, México)
<http://www.serpol.com>