



www.serpocom.com

Manual do Usuário Cyberprinter

Conteúdos

- 1.1 Descrição de Cyberprinter
- 2. Instalação passo a passo de Servidor e Clientes
 - 2.1 Cyberprinter Servidor - Configurar Opções
 - 2.2 Cyberprinter Servidor - Configurar Transferência de bitácula
 - 2.3 Cyberprinter Servidor - Reportes Histórico
 - 2.4 Cyberprinter Servidor - Configurar Custo
 - 2.5 Configurar cliente
- 3.1 Manual do Operador - Visor de Atividades
- 4.1 A impressão não se mostra na bitácula - Solução adicional

1.1 Descrição de Cyberprinter

Cyberprinter é o software de Serpol Software cujo fim é estabelecer uma contagem e/ou controle de impressões em um ou mais PCs, seja independente ou em rede. Assim mesmo Cyberprinter lhe permitirá receber informação por correio eletrônico do uso de sua(s) impressora(s).

- Bitácula de uso com dados como número de folhas impressas, PC de origem, usuário emissor de impressão, título do documento, data e hora de impressão.
- Detecte debilidades e oportunidades do negócio, pode exportar a bitácula a um arquivo CSV ou texto.
- Cyberprinter é útil para cafés internet, cabines, escolas, universidades, hotéis, etc.

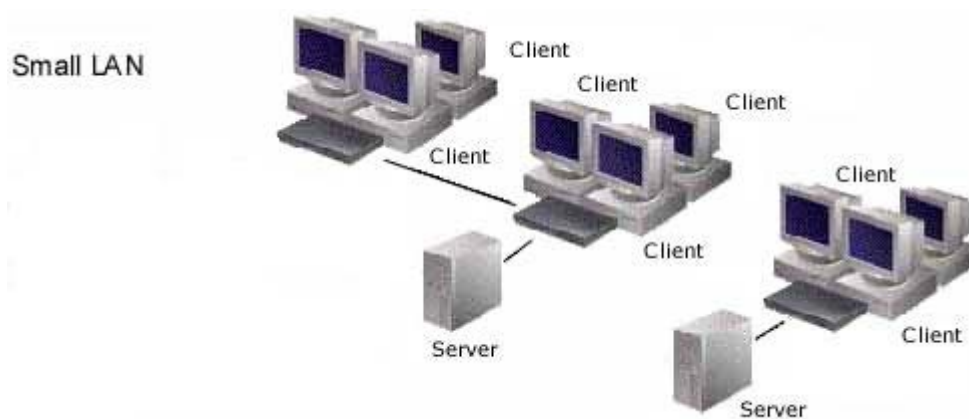
Requisitos Mínimos de Sistema Operativo

Cyberprinter foi instalado e provado exitosamente em:

- Windows 98 (primeira e segunda edição)
- Windows Millenium (ME)
- Windows XP
- Windows 2000
- Windows NT
- Windows 2003 Server

Cyberprinter funciona com qualquer rede de tipo TCP/IP (Se sua rede tem a capacidade de navegar em Internet, então é TCP/IP)

Como funciona Cyberprinter?



Cyberprinter consiste em dois programas:

- um monitor ou servidor
- um programa cliente

Instale o programa monitor no PC do administrador da rede e o cliente em cada uma dos PCs que se requerem ter sob controle. Para ter acesso à configuração de Cyberprinter se solicita uma senha evitando que qualquer pessoa possa fazer mudanças nesta configuração.

Operação de Cyberprinter

Cyberprinter Server pode ser instalado em qualquer PC da Rede, isto é, não é necessário instalá-lo no PC que tenha as impressoras diretamente conectadas. Cyberprinter funciona com:

- impressoras remotas conectadas por meio de internet ou por meio de TCP/IP
- funciona com impressoras que tenham seu próprio cartão de rede (sem PC conectado)
- praticamente TODAS as marcas de impressoras de injeção de tinta e impressoras laser
- servidores de impressão

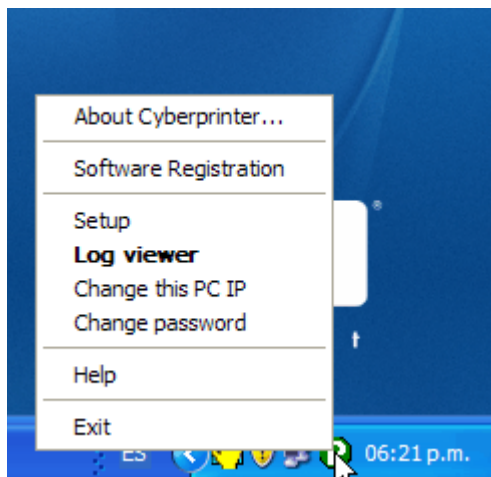
2. Instalação passo a passo de Servidor e Clientes



A instalação de Cyberprinter é por meio do assistente de instalação.

Com o assistente pode instalar tanto o programa servidor como o cliente.

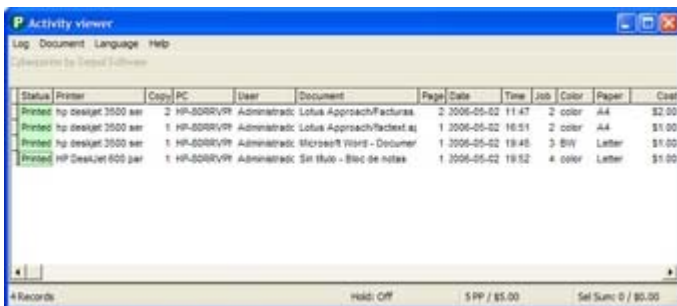
1. Copie o programa de instalação ao PC que vai ser utilizado pelo operador de Cyberprinter.
2. Execute o sistema selecionando a opção "Server".
3. Dê clique no botão "Next" até finalizar.



Uma vez finalizada a instalação, Cyberprinter é executado automaticamente. Se não for assim, dê clique no botão de início->Todos os programas-> Cyberprinter e execute Cyberprinter.

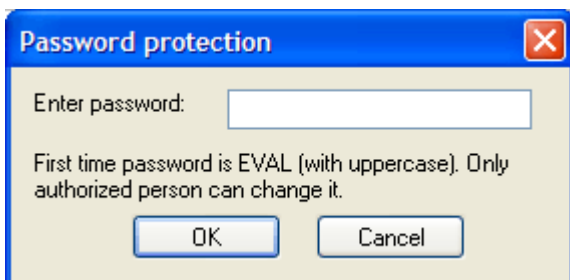
Siga as instruções para ter acesso à configuração de Cyberprinter:

1. Posicione o mouse acima do ícone do "P".
2. Dê clique com o botão direito do mouse. Como alternativa pode pressionar as teclas CTRL+F2 ao mesmo tempo para que apareça o menu de opções.
3. Selecione a opção de Bitácula (Log viewer) para abrir a janela com a atividade de impressão.



Envie uma impressão de prova:

1. Envie uma impressão de prova, utilize qualquer aplicação como notepad, word, etc.
2. Revise que a bitácula mostre a impressão recente



Em caso que deseje entrar na opção **Ajustes** (Setup), uma Senha lhe será solicitada. **Inicialmente a senha é EVAL** com maiúsculas. A senha pode ser mudada em qualquer momento com a opção **Mude a senha** (Change password).

Se tudo vai bem, então pule a seção de solução de problemas.

Revise esta seção só no caso de que algum dos passos anteriores não seja completado.

1. No momento de iniciar a instalação com o assistente, aparece uma mensagem indicando que o software foi bloqueado. Isto pode ser devido a algum programa antivírus ou a alguma política da rede, revise quaisquer destes elementos e busque a forma de permitir a instalação do software, agregando-o a uma lista de exceção ou desativando temporalmente a barreira.

2. No momento de funcionar Cyberprinter, aparece uma mensagem emergente de windows indicando se deseja manter bloqueado o programa ou se é necessário desbloqueá-lo. A resposta é desbloqueá-lo. Em caso de que por erro se tenha solicitado bloquear o software, siga estes passos para desbloqueá-lo manualmente.

a) Dê clique no botão início, logo "painel de configuração"

b) Vá a firewall de windows e logo vá a pestana "Exceções"

c) Procure Cyberprinter, em caso de que a lacuna esteja vazia, verifique-a, clique no botão aceitar

3. No momento de Funcionar Cyberprinter aparece uma mensagem solicitando a seleção de um número IP. Solução: é comum instalar o servidor num PC com dois ou mais cartões de rede. Cada cartão de rede tem seu próprio IP. É necessário eleger o IP que vai de acordo com a numeração da rede interna. Se por exemplo um dos cartões de rede é 200.20.15.30 e o outro é 192.168.1.1 é muito provável que a segunda seja a melhor opção, pois a numeração 192.168.XXX.XXX é utilizada para redes locais. Os demais IPs de sua rede têm que começar com os mesmos números 192.168.XXX.XXX.

Instalar e configurar clientes

Instale em cada um dos PCs restantes da rede o programa cliente. Usando o assistente repita os passos vistos no princípio deste tópico, em vez de selecionar "Server" selecione agora "client"

Solução de problemas II

Sintoma

Aparece a mensagem "the InjectService must be installed first" ou "only users with administrator privileges can run this program", e no momento de imprimir as impressões não aparecem na bitácula

Solução

Isto é devido à duas possíveis situações:

- O uso de uma aplicação com o nome de DEEP FREEZE instalado no mesmo PC que Cyberprinter
- O PC tem uma conta com direito de convidado (guest) ou direitos limitados

Para resolver o problema com DEEP FREEZE siga estes passos:

1. Inicie DEEP FREEZE em modo DESCONGELADO

2. Vá à pasta de instalação de Cyberprinter, regularmente é c:\arquivos de programa\Cyberprinter mas pode variar

3. Execute dois serviços INJECTSERVICE.EXE e também INJECSERVICEP.EXE

4. Reinicie DEEP FREEZE em modo CONGELADO

As mensagens já não aparecem e será possível ver o que se imprime na bitácula.

Sintoma

Já não aparecem as mensagens emergentes, mas ainda não se mostram as impressões dos clientes na bitácula.

Solução

Faça as seguintes verificações para localizar o problema

- Se isto sucede só em algumas máquinas da rede, verifique o FIREWALL, tanto do servidor como dos PCs com problemas
- Verifique que o Cliente tenha o IP do servidor corretamente configurado. Embora os clientes automaticamente detectam a presença do servidor, é possível que em redes complexas seja requerida assistência humana.

2.1 Cyberprinter Servidor - Configurar Opções



Cyberprinter tem dois modos de operação:

Impressão normal:

Qualquer documento enviado à impressora será imediatamente impresso e registrado na bitácula, este modo é auxiliado por win98, win ME, win2000, win XP. Este modo é o pré-estabelecido de fábrica.

Impressão com retenção:

Qualquer documento enviado à impressora será imediatamente pausado e registrado na bitácula, um comando do operador será requerido para imprimir os documentos selecionados. Você pode selecionar para que as impressoras retenham documentos, as impressoras não selecionadas funcionarão de forma normal. Para poder utilizar este modo, você necessita 2000, win XP or win 2003 instalado junto com Cyberprinter servidor, o restante dos PCs de sua rede podem ser ao menos win98.

Manter impressoras bloqueadas quando termine Cyberprinter (Keep printer blocked)

Quando esta opção está verificada, todos os documentos serão pausados mesmo que Cyberprinter seja terminado, a operação voltará ao normal quando o operador reinicie Cyberprinter. Esta opção garante que Cyberprinter funcionará quando a impressora seja utilizada. Se esta opção não está verificada, as impressoras imprimirão sem pausar os documentos logo que Cyberprinter seja terminado.

Guardar a bitácula num arquivo (Save printer log to File)

Cyberprinter pode guardar a bitácula num arquivo de texto com o nome e no diretório que você deseja. Este arquivo é escrito em tempo real. Esta opção é útil se os dados vão ser utilizados por algum programa externo, tal programa necessita ser capaz de ler o arquivo de texto e processar os campos que virão separados por vírgulas.

Guardar o acesso dos clientes para um arquivo (Save clients login to file)

Esta opção é útil para conhecer se efetivamente todos os PCs cliente estão em linha com o servidor. Existem diferentes razões para que isto não esteja assim, como um PC apagado.

2.2 Cyberprinter Servidor - Configurar Transferência de bitácula



Pode configurar Cyberprinter para que envie a bitácula de operação à sua caixa de correio eletrônico, com as vantagens:

- Ter um resumo da operação diária de forma desatendida
- Publicar a bitácula num servidor web para posterior consulta

Email. para configurar o envio da bitácula ao seu correio eletrônico. Ainda é necessário especificar um endereço SMTP, este endereço pode ser obtido com seu provedor de internet ou com o administrador de sua rede.

FTP. Este tipo de transferencia permite subir diretamente o arquivo da bitácula a um servidor, só é necessário conhecer o endereço ou o IP, o diretório ou caminho interno do servidor e contar com um nome de usuário e uma senha. O botão "Provar conexão" permite saber se a configuração foi correta ao fazer uma tentativa de conexão sem subir um arquivo.

Botão provar e-mail:

Este botão permitirá provar se a configuração foi correta ou não. Um exemplo de uma sessão correta será:

```
Email Test successfully sent.
250 2.0.0 i440i5Ko028261 Message accepted for delivery
354 Enter mail, end with "." on a line by itself
DATA
250 2.0.0 Reset state
RSET
250 HELP
250-DELIVERBY
250-ETRN
250-DSN
250-SIZE
250-8BITMIME
250-ENHANCEDSTATUSCODES
250-mail.gem.com.mx Hello dialup467.gem.net [201.130.7.211], pleased to meet you
EHLO vaio
220 mail.gem.com.mx ESMTP Sendmail 8.12.8/8.12.8; Mon, 3 May 2004 19:44:05 -0500
Connected.
Connecting to mail server.
```

Botão provar conexão FTP:

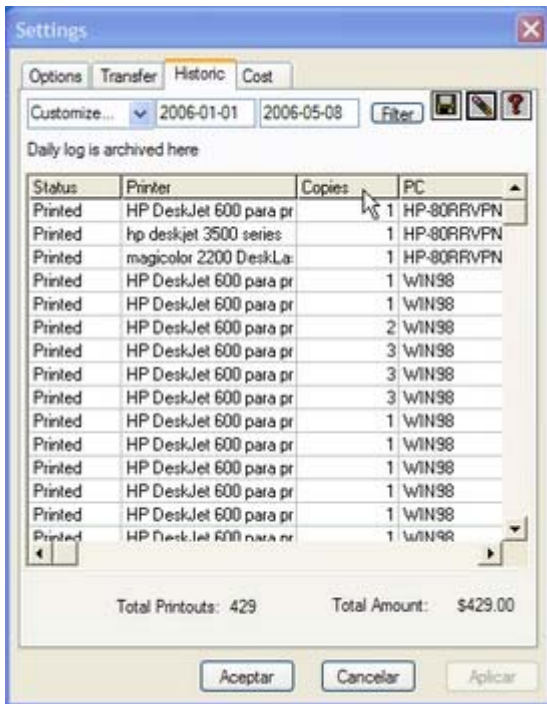
Este botão permitirá provar se a configuração foi correta ou não. Um exemplo de uma sessão correta será:

```
230 User bioscall logged in.
PASS *****
331 Password required for bioscall.
USER bioscall
220 ProFTPD 1.2.8 Server (ProFTPD) [iris.w6b.sgi.interservers.com]
220-This computer system is for authorized users only. Individuals using this
Connected.
Connecting to FTP server.
```

Os dados serão lidos de forma inversa, isto é, a primeira linha é o estado atual da comunicação. Uma sessão recusada será:

```
530 Login incorrect.
PASS *****
331 Password required for bioscall.
USER bioscall
220 ProFTPD 1.2.8 Server (ProFTPD) [iris.w6b.sgi.interservers.com]
220-This computer system is for authorized users only. Individuals using this
Connected.
Connecting to FTP server
```

2.3 Cyberprinter Servidor - Reportes Histórico



Cyberprinter tem dois tipos de janelas diferentes para visualizar registros de impressão

- O registro diário ou bitácula
- O registro histórico

Separar em dois tipos de janelas é útil para evitar problemas no momento de gerar reportes, pois resulta confuso incluir dados cujo status pode mudar em qualquer momento. Cyberprinter leva uma bitácula da atividade do dia atual na parte conhecida como **bitácula**, no dia seguinte os dados do dia anterior passam a um arquivo geral conhecido como **histórico**.

Três operações podem ser realizadas com este arquivo histórico:

1. Guardar como arquivo de texto

Pressione o botão com o ícone de disco flexível.

Passo seguido, escreva um nome para seu arquivo.

O formato do arquivo será texto, separando por vírgulas cada campo. Se desejar pode ler o arquivo desde sua folha de cálculo favorita.

2. Eliminar histórico

Quando mais dados estejam contidos no histórico, diminui a velocidade para mostrá-los. É recomendável respaldar os dados históricos e posteriormente eliminá-los para melhorar o desempenho. Só a pessoa com senha autorizada poderá fazer esta operação.

3. Filtro de dados

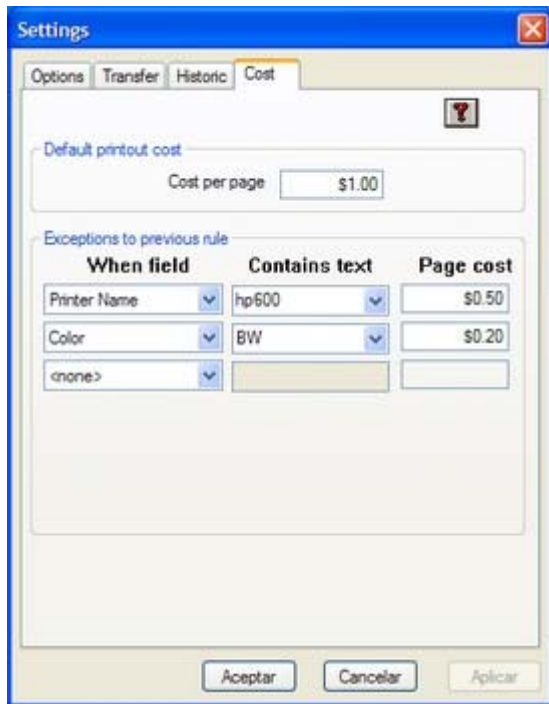
Pode filtrar os dados de acordo com os seguintes conceitos:

- Dia Anterior (os dados do dia atual se encontram na janela da bitácula)
- Esta Semana (o início da semana é a partir do domingo)
- Este Mês (o início de mês é no dia primeiro)
- Personalizar (pode eleger uma categoria de datas e depois pressione o botão FILTER)

Estatísticas

Apresenta o dado do número total de impressões de acordo ao filtro estabelecido (Total Printouts), assim como o custo total de ditas impressões (Total Amount).

2.4 Cyberprinter Servidor - Configurar Custo



Cyberprinter pode associar um custo por impressão de acordo aos seguintes critérios:

- Texto contido dentro do nome da impressora
- Texto contido dentro do nome do documento
- Tipo de cor de impressão (Só para impressoras a cores)
- Tamanho de Papel

Você pode estabelecer até 3 critérios de custo ao mesmo tempo. No momento de imprimir, Cyberprinter revisa se a impressão cumpre com alguns dos critérios estabelecidos nesta opção. Em caso de que o critério seja encontrado, então Cyberprinter atribuirá o custo por impressão correspondente. Em caso contrário, Cyberprinter atribuirá o custo por defeito (Default printout cost). O esquema para o estabelecimento de custos é muito flexível e pode funcionar para qualquer quantidade de impressoras, apesar de que só existem 3 linhas para exceções.

Exemplos de uso:

CASO I

Você tem duas impressoras, uma a laser monocromática (hp laserjet 6L) e outra impressora a cores (color (hp 600 deskjet) e quer cobrar \$0.50 por folha de impressão na primeira, e \$1.00 por folha de impressão na segunda. Pode estabelecer o custo de impressão por defeito (Default printout cost) em \$1.00 e passo seguido selecionar "printer name" na primeira coluna para logo escrever "6L" (como sótem duas impressoras não é opção que se confunda com a 6L), posteriormente escreva \$0.50 na última coluna.

CASO II

Tem uma impressora laser a cores, mas quer atribuir preços, dependendo do tipo de impressão realizada (Monocromática ou a cores). Primeiro, estabeleça um preço por defeito (\$1.00) e posteriormente selecione "Cor" na primeira coluna, passo seguinte, selecione "Cor" na segunda coluna, finalizando com (\$1.50) na terceira coluna. Desta maneira, cada vez que uma impressão seja a cores, se atriburrá \$1.50 e em caso contrário, \$1.00.

CASO III

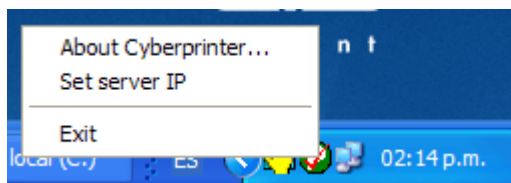
Tem uma impressora e quer cobrar \$1.20 por impressões de tamanho ofício, \$0.80 por impressões para envelopes, \$2.50 por impressões tamanho tablóide e \$1.00 para tamanho carta. Primeiro estabeleça o preço por defeito \$1.00 para incluir às impressões carta e qualquer outra; segundo, selecione "Paper Size" na primeira coluna e selecione "Tabloid" na segunda coluna; posteriormente escreva \$2.50. Repita os mesmos passos colocando "ENV" e \$0.80 na segunda e terceira coluna, e finalmente, depois de selecionar "Paper Size" na última linha, selecione "Legal" e \$1.20.

CASO IV

Você tem 15 impressoras com nomes diferentes e quer associar um custo dependendo do departamento administrativo no qual se encontra. Existem 3 departamentos, um tem 7 impressoras, o outro, 3, e o último, 5.

Solução. Vá ao painel de controle das impressoras e mude o nome das mesmas acrescentando algum texto que as identifique, exemplo "hp laserjet 3350 (vendas)", "hp 600 deskjet (vendas)", etc. Passo seguinte, estabeleça um custo por defeito, na primeira coluna selecione "Printer Name", escreva "(vendas)" na segunda coluna, e finalmente, ponha o custo para esta classificação.

2.5 Configurar cliente



Uma vez finalizada a instalação, Cyberprinter é executado automaticamente. De não ser assim, dê clique no botão de início->Todos os programas->Cyberprinter e execute Cyberprinter.

Siga as instruções para ter acesso à configuração de Cyberprinter Cliente:

1. Posicione o mouse acima do ícone do "P".
2. Dê clique com o botão direito do mouse. Como alternativa pode pressionar as teclas CTRL+F2 ao mesmo tempo para que apareça o menu de opções.

No cliente de Cyberprinter é possível configurar o IP do servidor, este dado é importante, pois a comunicação com o servidor depende dele. Regularmente, enquanto os clientes são instalados automaticamente, o servidor se comunica com eles configurando automaticamente esta opção em cada um dos clientes. Entretanto é possível que isto possa não acontecer porque o servidor se encontra apagado, também é possível que o servidor se encontre em uma rede diferente da rede na qual estão os clientes, isto é devido à utilização de dois ou mais cartões de rede num mesmo servidor.

Consulte a seção de solução de problemas em [Instalação passo a passo](#) para resolver problemas relacionados com:

- [Mensagens de direitos limitados de operação](#)
- [Incompatibilidade com DEEP FREEZE](#)
- [Impossibilidade para comunicar os clientes com o servidor](#)

Como averiguar o IP do servidor?

1. Vá ao Cyberprinter servidor
2. Posicione o mouse acima do ícone do P
3. Uma mensagem emergente aparecerá com o IP correspondente

A opção de Exit será válida se a senha entrada coincide com a do servidor, no caso de que o programa servidor não esteja ativo não será possível terminar ao cliente.

3.1 Manual do Operador - Visor de Atividades

Status	Printer	Copy/PC	User	Document	Page	Date	Time	Job	Color	Paper
Printed	HP DeskJet 600 (C)	1 VAJO	Administrado	Libro1	1	2004-07-26	21:16	450	Printed	Letter
Printed	HP DeskJet 600 (C)	1 VAJO	Administrado	Libro1	1	2004-07-26	21:16	451	Printed	Letter
Printed	HP DeskJet 600 (C)	1 VAJO	Administrado	Libro1	1	2004-07-26	21:16	452	Hold	Letter
Hold	HP DeskJet 600 (C)	1 V3K7P0	Invitado	Microsoft Word - Documen	5	2004-07-26	21:16	5	Hold	Letter
Printed	HP DeskJet 600 (C)	1 V3K7P0	Invitado	Microsoft Word - Documen	6	2004-07-26	21:16	6	Printed	Letter
Hold	HP DeskJet 600 (C)	1 V3K7P0	Invitado	Libro1	7	2004-07-26	21:16	7	Hold	Letter
Hold	HP DeskJet 600 (C)	1 V3K7P0	Invitado	Libro1	8	2004-07-26	21:16	8	Hold	Letter
Hold	HP DeskJet 600 (C)	1 V3K7P0	Invitado	Libro1	9	2004-07-26	21:16	9	Hold	Letter
Hold	HP DeskJet 600 (C)	1 V3K7P0	Invitado	Libro1	10	2004-07-26	21:16	10	Hold	Letter
Hold	HP DeskJet 600 (C)	1 V3K7P0	Invitado	Libro1	11	2004-07-26	21:16	11	Hold	Letter
Hold	HP DeskJet 600 (C)	1 V3K7P0	Invitado	Libro1	12	2004-07-26	21:16	12	Hold	Letter
Hold	HP DeskJet 600 (C)	1 V3K7P0	Invitado	Libro1	13	2004-07-26	21:16	13	Hold	Letter
Hold	HP DeskJet 600 (C)	1 V3K7P0	Invitado	Libro1	14	2004-07-26	21:16	14	Hold	Letter
Hold	HP DeskJet 600 (C)	1 V3K7P0	Invitado	Libro1	15	2004-07-26	21:16	15	Hold	Letter
Hold	HP DeskJet 600 (C)	1 V3K7P0	Invitado	Libro1	16	2004-07-26	21:16	16	Hold	Letter
Hold	HP DeskJet 600 (C)	1 V3K7P0	Invitado	Libro1	17	2004-07-26	21:16	17	Hold	Letter
Hold	HP DeskJet 600 (C)	1 V3K7P0	Invitado	Libro1	18	2004-07-26	21:16	18	Hold	Letter
Hold	HP DeskJet 600 (C)	1 V3K7P0	Invitado	Libro1	19	2004-07-26	21:16	19	Hold	Letter
Hold	HP DeskJet 600 (C)	1 V3K7P0	Invitado	Libro1	20	2004-07-26	21:16	20	Hold	Letter
Hold	HP DeskJet 600 (C)	1 V3K7P0	Invitado	Libro1	21	2004-07-26	21:16	21	Hold	Letter
Hold	HP DeskJet 600 (C)	1 V3K7P0	Invitado	Libro1	22	2004-07-26	21:16	22	Hold	Letter
Hold	HP DeskJet 600 (C)	1 V3K7P0	Invitado	Libro1	23	2004-07-26	21:16	23	Hold	Letter
Hold	HP DeskJet 600 (C)	1 V3K7P0	Invitado	Libro1	24	2004-07-26	21:16	24	Hold	Letter
Hold	HP DeskJet 600 (C)	1 V3K7P0	Invitado	Libro1	25	2004-07-26	21:16	25	Hold	Letter
Hold	HP DeskJet 600 (C)	1 V3K7P0	Invitado	Libro1	26	2004-07-26	21:16	26	Hold	Letter

Para ter acesso ao visor de atividades, realize os seguintes passos:

1. Dê clique com o botão da direita do mouse acima do ícone de Cyberprinter (círculo verde com o "P")
2. Selecione a opção **Bitácula** (Log Viewer)

Os totais impressos são mostrados em barra de estado que se encontra na parte baixa da tela, quatro campos são mostrados:

Registros totais:

Este é o número total de registros mostrados. Se tem configurado o modo de retenção, esta conta será o número de documentos impressos mais documentos retidos.

Estado do modo de operação:

Se tem instalado Cyberprinter server em win 2000 ou winXP ou win 2003, você encontrará disponível este modo de retenção. Tal modo lhe permitirá reter qualquer documento antes de que seja realmente impresso. Se deseja configurar este modo, você deverá ir a Opções no menu de configuração.

Conta de páginas impressas:

Quando um documento é impresso em efeito, a célula da primeira coluna vai se colorir de verde. Só páginas impressas serão contadas aqui, páginas retidas não serão contabilizadas (em modo de retenção).

Soma do selecionado:

Você necessita selecionar alguns registros para poder fazer algumas operações com eles, como imprimir ou cancelar esses registros, mas também pode contar o número de páginas simplesmente selecionando registros, não importa se os registros selecionados são impressos ou retidos.

Status	Printer	Copy/PC	User	Document	Page	Date	Time	Job	Color	Paper
Hold	HP DeskJet 600 (C)	1 V3K7P0	Invitado	Libro1	29	2004-07-26	21:16	29	color	Letter
Hold	HP DeskJet 600 (C)	1 V3K7P0	Invitado	Libro1	30	2004-07-26	21:16	30	color	Letter
Hold	HP DeskJet 600 (C)	1 V3K7P0	Invitado	Libro1	31	2004-07-26	21:16	31	color	Letter
Hold	HP DeskJet 600 (C)	1 V3K7P0	Invitado	Libro1	32	2004-07-26	21:16	32	color	Letter
Hold	HP DeskJet 600 (C)	1 V3K7P0	Invitado	Libro1	33	2004-07-26	21:16	33	color	Letter
Hold	HP DeskJet 600 (C)	1 V3K7P0	Invitado	Libro1	34	2004-07-26	21:16	34	color	Letter
Hold	HP DeskJet 600 (C)	1 V3K7P0	Invitado	Libro1	35	2004-07-26	21:16	35	color	Letter
Hold	HP DeskJet 600 (C)	1 V3K7P0	Invitado	Libro1	36	2004-07-26	21:16	36	color	Letter
Hold	HP DeskJet 600 (C)	1 V3K7P0	Invitado	Libro1	37	2004-07-26	21:16	37	color	Letter
Hold	HP DeskJet 600 (C)	1 V3K7P0	Invitado	Libro1	38	2004-07-26	21:16	38	color	Letter
Hold	HP DeskJet 600 (C)	1 V3K7P0	Invitado	Libro1	39	2004-07-26	21:16	39	color	Letter
Hold	HP DeskJet 600 (C)	1 V3K7P0	Invitado	Libro1	40	2004-07-26	21:16	40	color	Letter
Hold	HP DeskJet 600 (C)	1 V3K7P0	Invitado	Libro1	41	2004-07-26	21:16	41	color	Letter
Hold	HP DeskJet 600 (C)	1 V3K7P0	Invitado	Libro1	42	2004-07-26	21:16	42	color	Letter
Hold	HP DeskJet 600 (C)	1 V3K7P0	Invitado	Libro1	43	2004-07-26	21:16	43	color	Letter
Hold	HP DeskJet 600 (C)	1 V3K7P0	Invitado	Libro1	44	2004-07-26	21:16	44	color	Letter
Hold	HP DeskJet 600 (C)	1 V3K7P0	Invitado	Libro1	45	2004-07-26	21:16	45	color	Letter
Hold	HP DeskJet 600 (C)	1 V3K7P0	Invitado	Libro1	46	2004-07-26	21:16	46	color	Letter
Hold	HP DeskJet 600 (C)	1 V3K7P0	Invitado	Libro1	47	2004-07-26	21:16	47	color	Letter
Hold	HP DeskJet 600 (C)	1 V3K7P0	Invitado	Libro1	48	2004-07-26	21:16	48	color	Letter
Hold	HP DeskJet 600 (C)	1 V3K7P0	Invitado	Libro1	49	2004-07-26	21:16	49	color	Letter
Hold	HP DeskJet 600 (C)	1 VAJO	Administrado	Libro1	452	2004-07-27	12:49	452	color	Letter
Hold	HP DeskJet 600 (C)	1 VAJO	Administrado	Libro1	51	2004-07-27	13:25	51	color	Letter
Hold	HP DeskJet 600 (C)	1 VAJO	Administrado	Libro1	52	2004-07-27	13:25	52	BW	Letter

4.1 A impressão não se mostra na bitácula

Revise a seção "[Instalação passo a passo do Servidor e Clientes](#)" aí encontrará maior Informação, se é que os seguintes casos não são de utilidade para resolver o problema.

As razões para que isto aconteça podem ser as seguintes:

Caso I

Não posso ver a impressão realizada no PC que tem instalado Cyberprinter Servidor.

Se você tem win2000, XP ou 2003 Server e está tentando ver a bitácula desde uma conta de usuário, recomendamos tentar uma impressão desde uma conta com direitos de administrador, se a bitácula mostra a impressão, então o problema é devido à falta de direitos suficientes para ler arquivos da pasta onde está instalado Cyberprinter. Se está utilizando o programa DEEP FREEZE, também pode ser a razão para este problema, leia a solução em "[Instalação passo a passo de Servidor e Clientes](#)"

Caso II

Se posso ver a impressão realizada no PC que tem instalado Cyberprinter Servidor, mas não posso ver as impressões emitidas desde os clientes.

Não tem comunicação do PC cliente com o PC da aplicação servidor. Isto pode dever-se a um problema na configuração da rede do protocolo TCP/IP, para provar a conectividade de sua rede se sugere usar o comando PING.

Se tem conexão do cliente com o servidor, mas o cliente não localiza ao servidor, isto pode dever-se à problemas no PC, onde foi instalado o servidor. Os problemas podem ser: cartão de rede defeituoso, cabo de rede defeituoso, ou um problema comum é no caso de utilizar XP como servidor, que tem o inconveniente de desconectar como IP 0.0.0.0 no momento de desconectar o cabo de rede ou no momento de iniciar o PC, o qual é um endereço inválido. Sugerências: revise o IP reportado por Cyberprinter, só posicione o mouse acima do logo na bandeija de ícones, aparecerá o IP atual, deve coincidir com o IP de seu PC atual, para verificar o IP atual, abra uma janela ms-dos e aplique o comando IPCONFIG.

Se isto não funciona, é possível que exista conflito com o porto de comunicações UDP=8181, este porto pode estar bloqueado por programas como "FIREWALLS". Em caso de estar utilizando estes portos por outra aplicação sugerimos liberá-los para que Cyberprinter possa funcionar corretamente.